

**ДОГОВІР ПРО НАДАННЯ ПОСЛУГ № X**  
**зі змінами від «25» квітня 2019 року**

**Київська обл., Вишгородський р-н, село Хотянівка**

**11 лютого 2016 р.**

**ТОВАРИСТВО З ОБМЕЖЕНОЮ ВІДПОВІДАЛЬНІСТЮ "МІЖРІЧЧЯ"** (код ЄДРПОУ: 34183720), в особі директора Брухна Дениса Петровича, який діє на підставі Статуту (надалі за текстом – «Товариство»), оприлюднює даний Договір про надання послуг (надалі за текстом – «Договір»), який є договором приєднання відповідно до ст. 634 Цивільного кодексу України.

Договір визначає перелік, вартість, порядок та умови надання послуг Товариства, Правила користування Абонентом послугами Товариства, проживання та перебування Абонента на Території та Земельній ділянці, порядок розрахунків та відповідальність Сторін, підстави та порядок відмови від Договору та/або припинення надання послуг, приєднання Мереж Товариства за умови згоди власника Мереж, а також регулює інші правовідносини Сторін Договору.

Абонент, який не згоден з умовами цього Договору, не повинен його укладати. Відповідно, Абонент, який здійснив акцепт (прийняття) умов даного Договору шляхом підписання Заяви про приєднання, підтверджує своє ознайомлення та згоду з усіма його умовами.

**ВИЗНАЧЕННЯ ТЕРМІНІВ, ЩО ЗАСТОСОВУЮТЬСЯ В ЦЬОМУ ДОГОВОРІ**

**Сторони Договору** – Товариство та Абонент (фізична особа, яка уклала Договір шляхом приєднання).

**Газові мережі** – газорегуляторний пункт, вуличний газовий трубопровід, та їх елементи.

**Дороги** – частина Зони загального користування Абонентів на Території, якими здійснюється рух пішоходів та транспорту, згідно схеми розташування Доріг Території (Додаток № 1 до Договору).

**Електромережі, Електричні мережі Товариства** – лінії електропередач, трансформаторні підстанції (трансформатори) Товариства, та їх елементи, в т.ч. мережі від приладу обліку на Трансформаторній підстанції до приладу обліку Абонента.

**Заява про приєднання** – підписаний Сторонами документ за формою Товариства, що підтверджує факт укладання Сторонами Договору.

**Заяви Абонента про надання відповідної послуги** – документ за формою Товариства, що подається Абонентом до Товариства щодо його бажання в наданні відповідної послуги Товариством та прийнятий Товариством до виконання (якщо інше не передбачено Договором).

**Земельна ділянка** - ділянка, що належить Абоненту на праві власності, чи буде набута Абонентом у власність в майбутньому, про що укладено відповідні договори між власником цієї ділянки та Абонентом, так само і та, що перебуває в користуванні Абонента на законних підставах, та визначена в Заяві про приєднання.

**Зони загального користування** – частина Території, визначена Товариством як Зона загального користування Абонентів (Додаток № 1 до Договору)

**Майно Товариства** – будь-яке майно Товариства, як власне, так і те, що перебуває у його користуванні.

**Мережі Товариства** – мережі, що перебувають у власності чи користуванні Товариства та знаходяться як в межах Території, так і за її межами (в т.ч. Електромережі, Газові мережі, Інтернет-мережа, тощо).

**Несанкціоноване підключення/приєднання до Мереж** – це підключення Абонента до Мереж Товариства із порушенням порядку приєднання/підключення, встановлених цим Договором та чинним законодавством України.

**Об'єкти інфраструктури** – це Мережі Товариства та Майно Товариства, в тому числі, але не виключно, призначене для забезпечення належного функціонування Мереж Товариства, забезпечення безпеки руху, освітлення Зон загального користування, організації дозвілля Абонентів (місця відпочинку, спортивні та дитячі майданчики, тощо), охорони Території (системи відеоспостереження, пункти пропуску, паркани, тощо), контейнери для сміття, адміністративні будівлі, тощо.

**Підключення/приєднання до Мережі** - виконання операції з комутації обладнання Абонента з Мережами Товариства для забезпечення постачання електричної енергії, газу, Інтернету Абоненту у відповідності до цього Договору.

**Правила Товариства** - Правила користування Абонентом послугами Товариства, проживання та перебування Абонента на Території та Земельній ділянці, які викладені в Додатку № 3 до Договору, що є невід'ємною частиною Договору.

**Сайт** - офіційна сторінка Товариства в мережі Інтернет за адресою: [www.megreche.com.ua](http://www.megreche.com.ua)

**Тарифи та правила надання разових та сезонних послуг** – Тарифи на надання разових послуг, Тарифи на надання сезонних послуг, та Правила надання разових послуг, Правила надання сезонних послуг, інші тарифи та правила надання додаткових та разових послуг, які затверджуються Товариством, та розміщуються на Сайті.

**Територія** – частина території Хотянівської сільської ради Вишгородського району Київської області, згідно схеми розташування Території (Додаток № 1 до Договору), за винятком Земельних ділянок Абонентів Товариства, третіх осіб.

**1. ПРЕДМЕТ ДОГОВОРУ**

1.1. Товариство зобов'язується надавати Абоненту послуги, зазначені в цьому Договорі, а Абонент зобов'язується своєчасно і в повному обсязі їх оплачувати.

## **2. ПЕРЕЛІК ТА ЯКІСТЬ ПОСЛУГ. ПОРЯДОК ТА ПОЧАТОК НАДАННЯ ПОСЛУГ**

### **2.1. Перелік послуг, що надаються Товариством Абоненту на Території:**

- 2.1.1. організація освітлення Доріг в темний час доби;
- 2.1.2. організація підтримання у належному стані Доріг;
- 2.1.3. організація прибирання Доріг від снігу та ожеледі;
- 2.1.4. організація підтримання Земельної ділянки Абонента у належному фіто-санітарному стані;
- 2.1.5. організація пропускового режиму на Територію (через всі пункти пропуску) (далі за текстом «Організація загального пропускового режиму на Територію»);
- 2.1.6. організація відеоспостереження за Зонами загального користування;
- 2.1.7. організація щомісячного обліку спожитої Абонентом електроенергії;
- 2.1.8. організація підтримання у належному стані Електричних мереж Товариства;
- 2.1.9. організація проведення експлуатаційних робіт на Газових мережах;
- 2.1.10. організація вивезення побутового сміття Абонента;
- 2.1.11. організація пропускового режиму на Територію (організація можливості перетину пунктів пропуску за трьома запрограмованими перепустками, через окремі пункти пропуску) (далі за текстом – «Організація пропускового режиму на Територію за індивідуальною перепусткою»);
- 2.1.12. організація відеоспостереження за Земельною ділянкою Абонента (з можливістю перегляду Абонентом в online-режимі);
- 2.1.13. організація надання інших разових додаткових послуг Абоненту відповідно до Тарифів та правил надання разових та сезонних послуг.

### **2.2. Початок надання послуг**

- 2.2.1. Послуги, передбачені п. 2.1.1.-2.1.12. Договору надаються Товариством з дати, визначеній згідно Додатку № 2 Тарифи, який є невід'ємною частиною Договору.
- 2.2.2. Послуги згідно п.2.1.13. Договору надаються за усним замовленням Абонента. Послуги можуть надаватись як на підставі оплаченого Абонентом рахунку Товариства, так і з оплатою після надання відповідної послуги.
- 2.2.3. Для надання можливості Абонента споживати електроенергію, Товариство здійснює закупівлю електроенергії для потреб Абонента, оплату постачальнику електричної енергії за спожиту Абонентом електроенергію, закупівлю та оплату електроенергії для забезпечення безперебійної роботи трансформаторів, холостого ходу трансформаторів, покриття технологічних втрат електроенергії, втрат електричної енергії на Електромережі до приладу обліку Абонента, витрат на утримання Електромережі.

2.3. **Якість та терміни надання послуг** за цим Договором регламентуються та регулюються стандартами, нормами, нормативами і правилами, які встановлюють комплекс якісних та кількісних показників і вимог, з урахуванням соціальних, економічних, природно-кліматичних та інших умов регіонів та населених пунктів, визначеними Цивільним кодексом України, Законом України «Про захист прав споживачів», та всіма іншими нормативно-правовими актами України, що регулюють такі правовідносини, а також Тарифами та правилами надання разових та сезонних послуг.

2.4. Товариство надає послуги як своїми силами, так і залучаючи третіх осіб.

2.5. Товариство має право тимчасово припинити надання послуг Абоненту у разі аварій, необхідності проведення ремонтних, профілактичних робіт, підключення до Мереж Товариства нових абонентів, інших випадках, передбачених цим Договором та чинним законодавством.

2.6. Товариство приймає заяви Абонента про надання відповідної послуги (як усні, так і письмові) до виконання лише у випадку можливості надання такої послуги, та може відмовити в наданні послуги в разі наявності заборгованості Абонента, або відсутності передоплати згідно умов п. 5.1. Договору.

## **3. ПРИЄДНАННЯ/ПІДКЛЮЧЕННЯ АБОНЕНТА ДО МЕРЕЖ ТОВАРИСТВА**

3.1. Приєднання Абонента до Мереж Товариства здійснюється на підставі його письмового звернення щодо приєднання та згоди власника Мереж та/або Товариства на таке приєднання.

3.2. Факт приєднання до Мереж Товариства, максимально дозволена Товариством та/або Власником Мереж потужність споживання Абонентом електроенергії фіксується відповідним документом.

## **4. ВАРТІСТЬ ПОСЛУГ**

4.1. Вартість послуг Товариства встановлюється та розраховується відповідно до Додатку № 2 Тарифи до цього Договору, а також Тарифів та правил надання разових та сезонних послуг.

4.2. Закупівля Товариством електроенергії, відповідно до Договору, здійснюється за рахунок коштів Абонента, або за рахунок власних коштів Товариства, з їх компенсацією Абонентом, у порядку, визначеному Додатком № 2 до Договору.

4.3. У разі зростання рівня інфляції, збільшення обсягу послуг, зміни тарифів на роботи та витратні матеріали, збільшення кількості штатних одиниць, та у інших випадках, передбачених законодавством України, вартість надання послуг може бути змінена, про що Товариство повідомляє Абонента за 30 календарних днів до їх зміни. При цьому, Товариство зобов'язане аргументувати потребу у зміні вартості послуг. Вартість надання послуг змінюється з 31 дня з моменту повідомлення про це Абонента в порядку, встановленому п. 11.1. Договору, якщо інший строк не встановлено в самому повідомленні. У разі незгоди, Абонент має повідомити про це Товариство протягом 5 робочих днів з моменту отримання повідомлення. У іншому разі – нова вартість надання послуг є узгодженою з Абонентом.

4.4. В разі, якщо зміна тарифів пов'язана із зміною встановлених чинним законодавством показників (зокрема, розміру мінімальної заробітної плати, єдиного соціального внеску на фонд оплати праці, ставок податку, тощо) від розміру яких залежать коефіцієнти, що використовуються для розрахунку вартості послуг згідно Додатку № 2 до Договору, Товариство не зобов'язується повідомляти про такі зміни. В такому разі, тариф є зміненим з дати, з якої змінюється розмір відповідного показника відповідно до чинного законодавства.

## **5. ПОРЯДОК ЗДІЙСНЕННЯ РОЗРАХУНКІВ**

5.1. Абонент оплачує кошти, необхідні на закупівлю електроенергії та за послуги по Договору шляхом 100 % передоплати на наступні 2 (два) місяці. Розрахунок здійснюється в безготівковому порядку, шляхом перерахування грошових коштів на поточний рахунок Товариства, протягом 5 (п'яти) банківських днів з моменту отримання Рахунку чи Рахунку-акту Товариства.

5.2. У разі виникнення заборгованості перед Товариством, Абонент зобов'язаний протягом 3 (трьох) банківських днів з моменту отримання Рахунку чи Рахунку-акту, де зазначена така заборгованість, погасити заборгованість та внести 100 % передоплати на наступні 2 (два) місяці, а в разі прострочення такого строку на 2 (два) банківські дні, Абонент зобов'язаний також сплатити штраф в розмірі 500 (п'ятсот) грн.

5.3. При формуванні Рахунку на передоплату, за основу беруться середньомісячні показники вартості надання послуг та споживання електроенергії за два попередні місяці, або за відповідний період в минулому році, на розсуд Товариства.

5.4. Товариство може виставляти Абоненту Рахунок на передоплату, коли сума залишку коштів, внесених Абонентом у попередніх періодах станом на останнє число попереднього місяця є менше суми останнього Рахунку-акту. В разі неотримання від Товариства Рахунку на передоплату в строк до 20 числа поточного місяця, Абонент зобов'язаний самостійно розрахувати та сплатити суму авансового платежу на умовах п. 5.1. Договору.

5.5. При оплаті за надані Товариством послуги Абонент зобов'язується вказати відомості, зазначені в Рахунку, Рахунку-акті від Товариства, а саме: призначення платежу, прізвище, ім'я, по батькові Абонента, № та дату договору (№ та дата Договору відповідає № та даті Заяви про приєднання). У разі, якщо при здійсненні оплати в призначенні платежу не вказана зазначена інформація, або вказана із помилками, Товариство має право відстрочити зарахування платежу Абонента в рахунок оплати Рахунку-акту або Рахунку до отримання від Абонента підтверджуючих (уточнюючих) документів (за переліком на розсуд Товариства).

## **6. ПРИЙМАННЯ-ПЕРЕДАЧА НАДАНИХ ПОСЛУГ ТА ПІДТВЕРДЖЕННЯ ОБСЯГУ СПОЖИТОЇ ЕЛЕКТРОЕНЕРГІЇ**

6.1. За результатами надання послуг та споживання Абонентом електроенергії у попередньому місяці, Товариство до 10 (десятого) числа поточного місяця надсилає Абоненту у спосіб, визначений п. 11.1. Договору Рахунок-акт щодо обсягу та вартості фактично наданих послуг та спожитої електроенергії за попередній місяць із зазначенням суми залишку передоплати, або заборгованості Абонента.

6.2. Рахунок-акт є одночасно Актом приймання-передачі наданих послуг та підтвердженням вартості та обсягу спожитої Абонентом електроенергії.

6.3. За наявності зауважень щодо Рахунку-акту, Абонент повинен протягом 3 (трьох) робочих днів з моменту його отримання надати свої зауваження у спосіб, визначений п. 11.1. Договору. В іншому разі Рахунок-акт є підтвердженим, узгодженим та прийнятим Абонентом до сплати.

6.4. У разі не отримання Абонентом Рахунку-акту у строк зазначений у п. 6.1. даного Договору, Абонент зобов'язаний протягом 3 (трьох) робочих днів з моменту закінчення такого строку звернутись до Товариства з вимогою щодо надсилання відповідного Рахунку-акту. В іншому разі, Абонент вважається таким, що отримав Рахунок-акт вчасно, належним чином та зобов'язаний його сплатити.

6.5. Абонент зобов'язаний перед отриманням послуг ознайомитись з чинною редакцією Договору. Звернення Абонента до Товариства для отримання послуг або вчинення Абонентом інших фактичних дій, спрямованих на отримання послуг, свідчить про згоду Абонента з чинною редакцією Договору.

## **7. ЗОБОВ'ЯЗАННЯ ТА ГАРАНТІЇ СТОРІН**

7.1. З метою надання якісних послуг Товариством, забезпечення рівних можливостей Абонентів Товариства та підтримання порядку на Території, Абонент зобов'язується дотримуватись умов Договору особисто, та забезпечити дотримання Договору будь-якими третіми особами, які перебувають в родинних стосунках з Абонентом, гостями Абонента, особами, що надають послуги чи виконують роботи для Абонента на підставі будь-яких цивільно-правових угод, в тому числі на умовах договору підряду (будівельні бригади), тощо. У разі порушення такими особами умов Договору, Абонент відповідає перед Товариством за їх дії як за власні, в частині порушення умов Договору, відшкодування шкоди, оплати штрафних санкцій, тощо

7.2. Товариство не надає послуги, визначені у Договорі у разі відсутності технічної можливості надавати такі послуги якісно, з інших об'єктивних причин, визначених законодавством України.

## **8. ВІДПОВІДАЛЬНІСТЬ**

8.1. За невиконання чи не належне виконання умов Договору, Сторони несуть відповідальність, передбачену цим Договором та чинним законодавством України.

8.2. В разі прострочення Абонентом внесення платежу згідно п. 5.1. Договору, Товариство має право вимагати від Абонента оплати пені у розмірі 1 % (одного відсотка) від суми заборгованості за кожен день прострочення платежу, а також оплати штрафу в розмірі 500 (п'ятсот) грн. за кожен випадок (на розсуд Товариства).

8.3. Відповідальність за порушення Абонентом Правил Товариства передбачена Додатком № 3 Правила користування Абонентом послугами Товариства, проживання та перебування Абонента на Території та Земельній ділянці.

8.4. Якщо інший строк не встановлений Договором, - всі штрафні санкції (штраф і пеня) сплачуються винною Стороною на вимогу іншої Сторони, протягом 5 (п'яти) банківських днів з моменту отримання вимоги чи Рахунку.

8.5. Товариство має право тимчасово припинити надання послуг (як повністю, так і частково) по Договору у наступних випадках:

8.5.1. прострочення оплати платежів по Договору на 5 (п'ять) банківських дні;

8.5.2. виявлення факту порушення Абонентом Правил Товариства;

8.5.3. порушення інших умов Договору, якщо воно не усунуте Абонентом протягом 1 (однієї) години з моменту, коли воно відбулося (виявлене), чи в інший розумний строк, узгоджений Сторонами додатково, або якщо таке порушення є повторним.

8.6. Товариство та/або Власник Мереж не несе відповідальності за шкоду та збитки, спричинені Абоненту внаслідок припинення (як повного, так і часткового) надання послуг за Договором.

8.7. Поновлення надання послуг відбувається після усунення Абонентом порушених норм, встановлених даними Правилами та Договором, відшкодування завданих Товариству збитків, сплати штрафних санкцій та дійсної вартості поновлення послуг протягом 5 робочих днів з дати зарахування 100% суми виставлених Абоненту рахунків, та отримання Товариством достатньої інформації, документів, тощо (за переліком на розсуд Товариства) на підтвердження усунення порушення.

## **9. ФОРС-МАЖОРНІ ОБСТАВИНИ**

9.1. Сторони не несуть відповідальності за повне або часткове невиконання своїх зобов'язань за цим Договором, якщо воно є результатом дії обставин непереборної сили. Термін виконання зобов'язань за цим Договором, у такому разі, відкладається на строк дії обставин непереборної сили.

9.2. Під непереборною силою у цьому Договорі розуміються будь-які надзвичайні події зовнішнього щодо Сторін характеру, які виникають без вини Сторін, поза їх волею або всупереч волі чи бажанню Сторін і які не можна, за умови вжиття звичайних для цього заходів, передбачити та не можна, при всій турботливості та обачності, відвернути (уникнути), включаючи (але не обмежуючись) стихійні явища природного характеру (землетруси, повені, урагани, руйнування в результаті блискавки тощо), лиха біологічного, техногенного та антропогенного походження (вибухи, пожежі, масові епідемії, епізоотії, епіфітотії тощо), обставини суспільного життя (війна, воєнні дії, блокади, громадські хвилювання, прояви тероризму, масові страйки та локаути, бойкоти тощо), а також видання заборонних або обмежувачих нормативних актів органів державної влади чи місцевого самоврядування, інші законні або незаконні заборонні чи обмежувачі заходи названих органів, які унеможливають виконання Сторонами цього Договору, або тимчасово перешкоджають такому виконанню.

9.3. Сторона, що має намір послатися на форс-мажорні обставини, зобов'язана невідкладно, із урахуванням можливостей технічних засобів миттєвого зв'язку та характеру існуючих перешкод, повідомити іншу Сторону про наявність форс-мажорних обставин та їх вплив на виконання цього Договору.

9.4. На прохання іншої Сторони та за наявності фізичних та юридичних можливостей, Сторона, для якої настали форс-мажорні обставини, повинна підтвердити цей факт документом, виданим компетентним органом, що визначений таким згідно норм чинного в Україні законодавства.

9.5. У разі пошкодження Мереж Товариства, Об'єктів інфраструктури, Зони загального користування внаслідок непереборної сили, надзвичайних подій, військових дій, тощо, Товариство здійснює їх відновлення лише після формування відновлювального фонду в розмірі повної вартості такого відновлення. Фонд формується за рахунок фінансових внесків всіх Абонентів на Території в рівних частинах.

При цьому один внесок = одній земельній ділянці.

- Якщо площа Земельної ділянки становить 0,1500 га та більше, внесок такого Абонента становить суму, що рівна 150 % одного внеску.

- Якщо площа Земельної ділянки становить 0,3000 га та більше, внесок такого Абонента становить суму, що рівна 200 % одного внеску.

## **10. ВИРІШЕННЯ СПОРІВ**

10.1. Всі розбіжності та суперечки між Сторонами, пов'язані з виконанням, зміною умов, його розірванням, розв'язуються шляхом проведення переговорів. Якщо після проведення переговорів Сторони не дійшли обоюдної згоди, - застосовуються заходи іншого досудового (претензійного) врегулювання спору.

10.2. У випадку не досягнення згоди між Сторонами в процесі досудового врегулювання спору, суперечка передається на розгляд в суд за підвідомчістю та підсудністю – згідно норм чинного законодавства України.

## **11. ОБМІН ІНФОРМАЦІЄЮ**

11.1. Сторона є такою, що належним чином отримала кореспонденцію (в тому числі, повідомлення, Рахунок, Рахунок-акт), якщо вона була відправлена іншою Стороною одним із способів:

11.1.1. на електронну пошту Сторони, вказану в Заяві про приєднання до Договору;

11.1.2. повідомленням на телефонний номер Абонента, який зазначений у Заяві про приєднання до Договору;

11.1.3. поштою цінним листом, телеграмою, рекомендованим листом, тощо, за місцем проживання або поштовою адресою Абонента, вказаних в Заяві про приєднання до Договору;

11.1.4. поштою за поштовою адресою Товариства;

11.1.5. передано Стороні (або уповноваженій особі) особисто в руки;

11.1.6. кур'єрською службою чи будь-якою іншою особою, з доставкою Абоненту за місцем проживання або поштовою адресою Абонента, вказаних в Заяві про приєднання до Договору, а Товариству - за адресою, попередньо погодженою із Товариством;

11.1.7. Товариство також має право розміщувати інформацію (оголошення, повідомлення про внесення змін в Договір, Тарифи на надання разових та сезонних послуг) в місцях загального користування на Території, а також на сайті [www.megreche.com.ua](http://www.megreche.com.ua).

**Примітка.** У разі використання одного зі способів, визначених пп. 11.1.2.-11.1.6. Сторона є такою, що отримала кореспонденцію з моменту її фактичного отримання.

11.2. Сторони зобов'язуються повідомляти одна одну про зміну будь-яких реквізитів, зазначених в Договорі, протягом 5 (п'яти) днів з моменту настання таких змін.

## **12. СТРОК ДІЇ ДОГОВОРУ. УМОВИ ЙОГО РОЗІРВАННЯ. ВНЕСЕННЯ ЗМІН**

12.1. Цей Договір вступає в силу з моменту підписання Сторонами Заяви про приєднання, якщо інший початок його дії не встановлений в Заяві про приєднання, та діє до повного виконання Сторонами взятих на себе зобов'язань.

12.2. Договір може бути розірвано за ініціативою будь-якої із Сторін. Сторона, що має бажання розірвати Договір, повинна повідомити про свій намір іншу Сторону за 30 днів до дати такого розірвання.

12.3. Товариство має право самостійно вносити зміни до Договору шляхом опублікування нової редакції договору на Сайті та/або шляхом повідомлення Абонента у спосіб, визначений п. 11.1. Договору. Нова редакція Договору набирає чинності з 31 дня після оприлюднення на Сайті та/або відправлення повідомлення у порядку розділу 11 Договору, якщо інший строк набрання чинності не передбачений в Договорі або не визначений в повідомленні про оприлюднення нової редакції Договору. Абонент зобов'язується самостійно стежити за відповідними інформаційними повідомленнями.

12.4. При цьому, якщо зміни вносяться тільки в Правила Товариства (що викладені в Додатку № 3 до Договору), такі зміни вступають в силу з 14 дня після оприлюднення на Сайті та/або відправлення повідомлення у порядку розділу 11 Договору, якщо інший строк не визначений таким повідомленням.

12.5. У разі незгоди з умовами Договору Абонент має право відмовитись від нього у порядку, визначеному п.12.2. Договору.

12.6. Чинна редакція Договору офіційно оприлюднюється на Сайті.

## **13. ПРИКІНЦЕВІ ТА ОСОБЛИВІ ПОЛОЖЕННЯ**

13.1. Умови, не викладені в даному Договорі, регулюються діючим законодавством України.

13.2. Договір, Заяви про приєднання до Договору, заяви про надання послуг, разом із всіма змінами, додатками та додатковими договорами/угодами до них у сукупності є Договором про надання послуг, складають його зміст, мають обов'язкову силу та застосовуються до відносин Сторін так само, якби їх було викладено безпосередньо в тексті одного підписаного документу.

13.3. Товариство має право без погодження з іншою Стороною передати свої права та обов'язки за Договором третій особі (в тому числі правонаступнику в разі реорганізації) зі збереженням умов Договору, забезпечення безперебійного надання послуг належної якості.

13.4. У разі зміни власника/користувача Земельної ділянки Абонента, останній зобов'язаний повідомити про це Товариство протягом 10 (десяти) робочих днів, вказавши всі дані нового власника (прізвище, ім'я по батькові, контактний телефон) та надати на підтвердження копії відповідних правовстановлюючих документів, повністю погасити заборгованість перед Товариством.

13.5. Укладенням цього Договору, Абонент підтверджує, що надає згоду на збір та обробку своїх персональних Даних Товариством, відповідно до вимог Закону України «Про захист персональних даних» з метою ведення бухгалтерського та податкового обліку, внутрішньої документації Товариства тощо.

13.6. Товариство є платником податку за спрощеною системою оподаткування, обліку та звітності за ставкою 5 %.

## **РЕКВІЗИТИ ТОВАРИСТВА**

ТОВАРИСТВО З ОБМЕЖЕНОЮ ВІДПОВІДАЛЬНІСТЮ "МІЖРІЧЧЯ"

Код ЄДРПОУ 34183720

Місцезнаходження: 07363, Київська обл., Вишгородський р-н, село Хотянівка, вул. Деснянська, буд. 9

п/р № 26009445802, ПАТ «Райффайзен Банк АВАЛЬ», МФО 380805

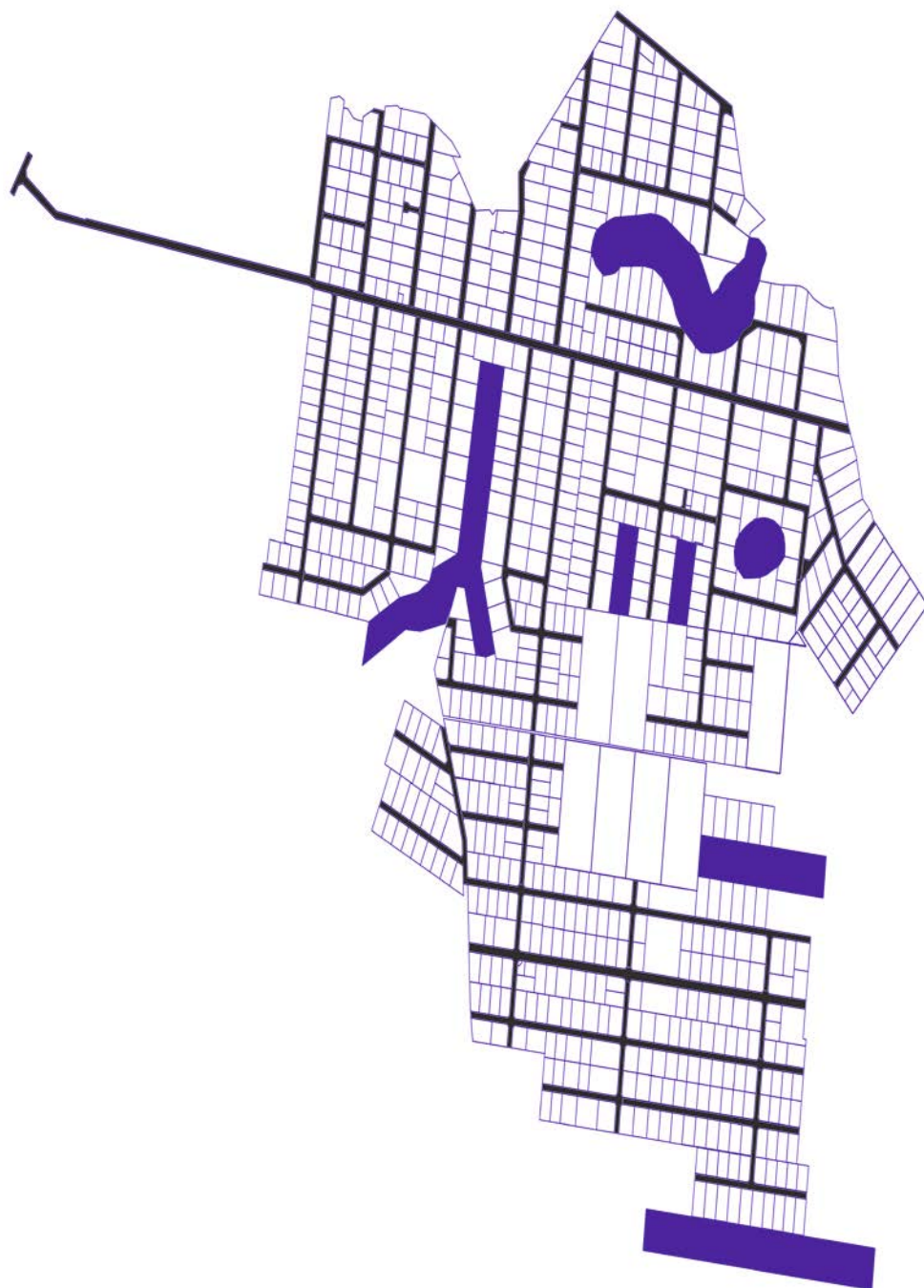
п/р 26000052633105, ПАТ КБ "Приватбанк", МФО 320649

Телефон 380685075484

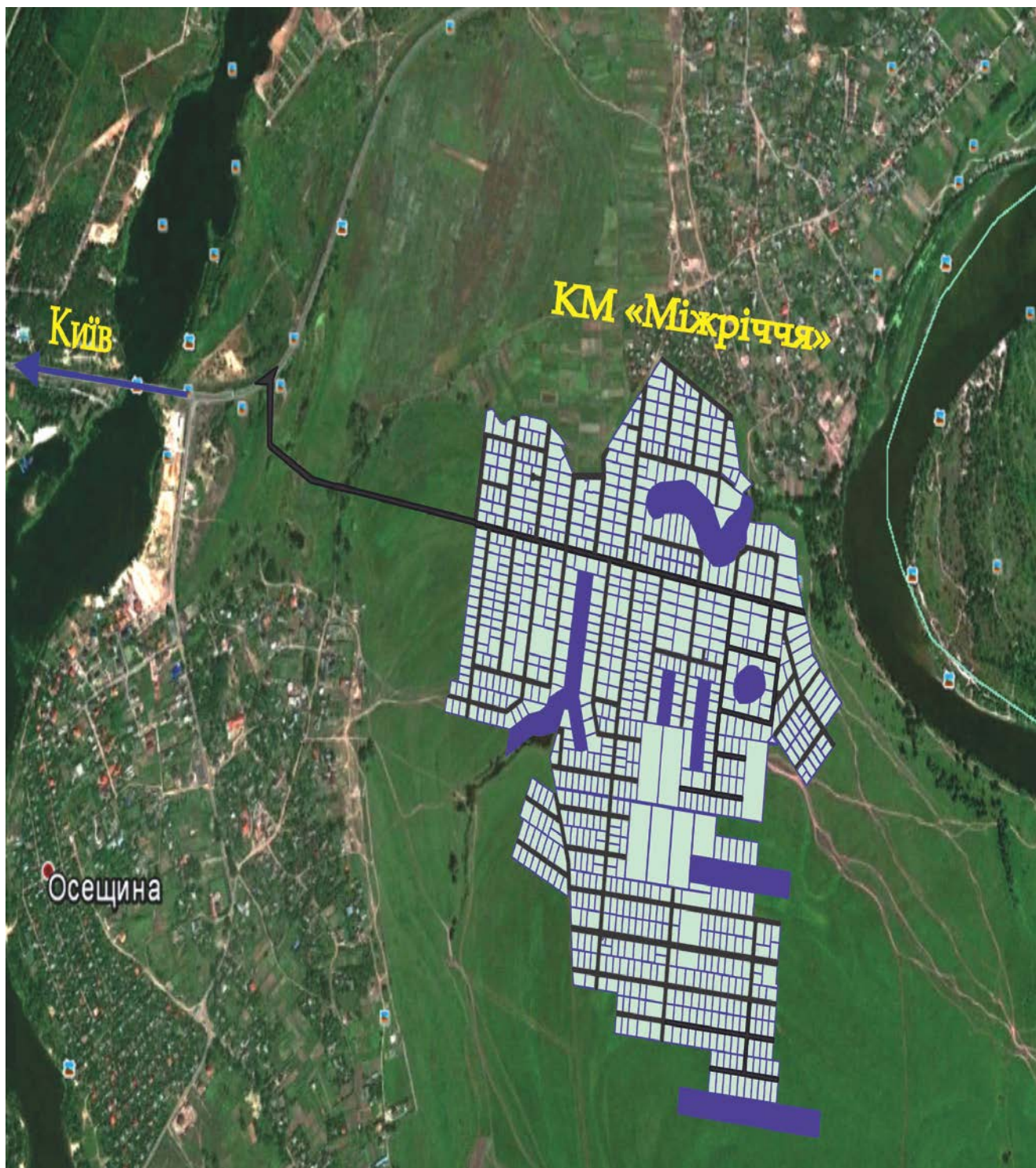
Адреса електронної пошти: [mrb@pochtamp.kiev.ua](mailto:mrb@pochtamp.kiev.ua)

Сайт [www.megreche.com.ua](http://www.megreche.com.ua)

директор Брухно Д.П.







**Додаток № 2 до Договору про надання послуг № X від 11 лютого 2016 року**  
**Т А Р И Ф И**

1. Вартість надання Товариством послуг Абоненту складається з наступних складових:

Базової вартості надання послуг та прибутку Товариства:

**1.1.** Базова вартість надання послуг рахується по формулі:  $B/V = B/T + \Phi/ЗП$ , де

**B/V** – Базова вартість послуг;

**B/T** - Базовий тариф згідно Таблиці №1;

**Φ/ЗП** – часткова компенсація витрат по оплаті фонду заробітної плати Товариства, що розраховується згідно пп. 1.2. цього Додатку.

**Таблиця 1. Базовий тариф**

№ п/п	Послуга	Дата початку нарахування послуги	Базовий тариф, грн./місяць	Коефіцієнт оплати для Абонентів, які	
				не розпочали підготовчі/будівельні роботи на Земельній ділянці, та не підключені до Електромереж	розпочали підготовчі/будівельні роботи на Земельній ділянці, та/або підключені до Електромереж
1.	Організація щомісячного обліку спожитої Абонентом електроенергії	з дати приєднання Абонента до Електромереж	4,80	0	1
2.	Організація підтримання у належному стані Електричних мереж Товариства		134,40	0	1
3.	Організація підтримання у належному стані Доріг	з дати укладення Договору	91,20	0,5	1
4.	Організація освітлення Доріг в темний час доби		63,77	0,5	1
5	Організація проведення експлуатаційних робіт на Газових мережах	з дати приєднання Абонента до Газових мереж (або з дати, визначеній у відповідній заяві)	85,20	1	1
6.	Організація вивезення побутового сміття Абонента	з дати оплати або зарахування на поточний рахунок Товариства 100% грошових коштів згідно рахунку Товариства на послугу «Організація збирання пакетів із побутовим сміттям Абонента»	20,83	1	1
7.	Організація пропускового режиму на Територію за індивідуальною перепусткою	з дати оплати або зарахування на поточний рахунок Товариства 100% грошових коштів згідно рахунку Товариства на послугу «Організація програмування перепустки», або з дати визначеної у відповідній заяві Абонента, і до вступу в дію послуги «Організація загального пропускового режиму на Територію»	41,67	1	1
8.	Організація загального пропускового режиму на Територію	з дати укладення Договору, але не раніше 01.06.2019, якщо інший строк не буде повідомлений Товариством додатково	84,00	0,5	1
9.	Організація відеоспостереження за Зонами загального користування	з дати укладення Договору, але не раніше 01.06.2019, якщо інший строк не буде повідомлений Товариством додатково	41,00	0	1



10.	Організація відеоспостереження за Земельною ділянкою Абонента	з дати оплати або зарахування на поточний рахунок Товариства 100% грошових коштів згідно рахунку Товариства на послугу «Організація технічної можливості доступу до відеоспостереження за Земельною ділянкою Абонента»	125,00	1	1
11.	Організація прибирання Доріг від снігу та ожеледі	з дати укладення Договору, в період відповідних погодних умов (за фактом надання послуги)	Відповідно до Тарифів та правил надання разових та сезонних послуг		
12.	Організація підтримання Земельної ділянки Абонента у належному фіто-санітарному стані	з дати укладення Договору, в разі виникнення такої необхідності відповідно до Правил Товариства (за фактом надання послуги)			

#### **ПРИМІТКА 1.**

Для розрахунку Базової вартості надання послуг по Договору для Абонента, у власності чи користуванні якого перебуває земельна ділянка площею від 0,1500 га до 0,2999 га, застосовується Базовий тариф, помножений на коефіцієнт 1,5.

Для розрахунку Базової вартості надання послуг по Договору для Абонента, у власності чи користуванні якого перебуває земельна ділянка площею від 0,3000 га, застосовується Базовий тариф, помножений на коефіцієнт 2.

**1.2.** Розмір часткової компенсації витрат по оплаті фонду заробітної плати Товариства розраховується по формулі:  

$$\Phi/ЗП = (O * M) * B / 160, \text{ де}$$

$\Phi/ЗП$  – часткова компенсація витрат по оплаті фонду зарплатної плати Товариства;

$O$  – розрахункова кількість штатних одиниць;

$M$  – встановлений законодавством мінімальний розмір заробітної плати;

$B$  – коефіцієнт. На дату опублікування цього договору  $B=1,22$  (коефіцієнтом враховано єдиний соціальний внесок на фонд оплати праці, який на дату опублікування даного Договору становить 22 % та змінюється без попереднього повідомлення Абонента у разі зміни розміру такого внеску чи виникнення інших внесків).

Примітка: Сторони домовились, що Товариство може самостійно регулювати кількість своїх штатних одиниць. При цьому Абонент частково компенсує фонд заробітної плати Товариства, що складається з заробітних плат максимум 10-ти штатних одиниць.

Примітка: На день опублікування цього Договору розрахункова кількість штатних одиниць становить 6 осіб.

**1.3.** Крім Базової вартості надання послуг, Абонент оплачує прибуток Товариства, що становить 20% від Базової вартості надання послуг.

**2.** Абонент компенсує втрати Товариства на закупівлю та оплату спожитої Абонентом електроенергії в розмірі, що розраховується за формулою:  $C = Kc * T$ , де

$C$  – фактична вартість спожитих Абонентом кВт електроенергії;

$Kc$  – кількість спожитої Абонентом електроенергії в кВт;

$T$  – тариф - ціна одиниці електричної енергії визначена згідно чинного законодавства та відповідно до договору про постачання електричної енергії, укладеному між Товариством та постачальником електроенергії.

**3.** Закупівля електроенергії для забезпечення безперебійної роботи трансформатора, холостого ходу трансформатора, покриття технологічних втрат електроенергії, втрат електричної енергії на ділянці електромережі від приладу обліку Товариства на ТП до приладу обліку Абонента, та витрати на утримання електроустановок Товариства. Тариф розраховується за формулою:  $Z = (Kc * T) * 0,15$ ,  
де  $Z$  – Вартість;

$Kc$  – Кількість спожитої Абонентом електроенергії в кВт;

$T$  – тариф - ціна одиниці електричної енергії визначена згідно чинного законодавства та відповідно до договору про постачання електричної енергії, укладеному між Товариством та постачальником електроенергії;

**0,15** – коефіцієнт покриття технологічних втрат електроенергії, втрат на холостий хід трансформатора, втрат електричної енергії на ділянці електромережі від приладу обліку Товариства на ТП до приладу обліку Абонента, та витрати, пов'язані з утриманням електроустановок Товариства, що становлять 15% від загального об'єму спожитої Абонентом електроенергії.

**4.** Всі платежі по Договору оплачуються Абонентом за формулою  $S=S1+S1*k$ ,

де  $S$  – остаточна сума платежу,  $S1$  – вартість надання Товариством послуг Абоненту,

$K$  – коефіцієнт, що розраховано на базі ставки єдиного податку, який на дату опублікування цього Договору становить 0,053, та може змінюватись у разі переведення Товариства на іншу систему оподаткування чи у разі зміни ставки єдиного податку. Коефіцієнт має виключно розрахунковий характер і застосовується для визначення остаточної вартості послуги. Далі за текстом та в Рахунках, Рахунках-Актах, тощо  $S1*k$  іменується «витрати на сплату єдиного податку»).

директор Брухно Д.П.

**ПРАВИЛА КОРИСТУВАННЯ АБОНЕНТОМ ПОСЛУГАМИ ТОВАРИСТВА, ПРОЖИВАННЯ ТА ПЕРЕБУВАННЯ АБОНЕНТА НА ТЕРИТОРІЇ ТА ЗЕМЕЛЬНІЙ ДІЛЯНЦІ**

**Розділ 1. ПРАВИЛА ЗАБУДОВИ ЗЕМЕЛЬНОЇ ДІЛЯНКИ**

1. Абонент зобов'язаний здійснювати будівництво відповідно до норм чинного законодавства, з дотриманням всіх санітарних та пожежних норм.
2. Перед початком підготовчих, будівельних робіт, необхідно узгодити з Товариством пляму забудови на Земельній ділянці, або надати будівельний паспорт, який відповідає нормам діючого законодавства.
3. При плануванні та забудові земельної ділянки обов'язковим є дотримання таких вимог до мінімально необхідних відстаней між будівлями, між будівлями та межами ділянок, між будівлями та червоними лініями:
  - 3.1. Відстані від межі сусідньої земельної ділянки:
    - А) до садового будинку та/або інших будівель (в тч гаражу)- 3 м (в тч зі сторони дороги);
    - Б) до вольєрів з домашніми птахами і тваринами - 4 м;
    - В) до стовбурів високорослих дерев (яблунь, груш і т.п.) - 5 м, до стовбурів середньорослих дерев (вишень і т.п.) - 2 м;
  - 3.2. Відстані від житлового будинку й літньої кухні:
    - А) до господарських будов (сараїв) для худоби, свійських тварина й птаха площею до 50 м кв. - 15м;
    - Б) до майданчика для компосту, двірських вбиралень, сміттєзбиральника - 15м;
    - В) до фільтруючого колодязя – 8 м (при продуктивності до 1 м3 /добу); 10 м (при продуктивності 1-3 м3/добу);
    - Г) до септика – 5 м (при продуктивності до 1 м куб/добу), 8м ( при продуктивності 1-3 м3/добу). Ці вимоги стосуються й душу.
  - 3.3. Відстані від питного колодязя або питної шпари:
    - А) до господарських будов (сараїв) для худоби, свійських тварин й птахів площею до 50 м2 – 20 м;
    - Б) до майданчика для компосту, двірських вбиралень, сміттєзбиральника - 20 м;
    - В) до осі стовбура дерева необхідно ухвалювати не менш 4 м при діаметрі крони не більш 5 м;
    - Г) для дерев з великою кроною ця відстані повинна бути збільшене до розміру, при якому крони будуть розташовуватися не ближче 1,5 м від краю проїжджої частини;
    - Д) висота чагарників при їхнім розміщенні від краю проїжджої частини на відстані від 1 до 5 м не повинна перевищувати 50 см;
  - 3.4. Деревя, що висаджуються біля будинків, не повинні перешкоджати освітленості (інсоляції) житлових приміщень, а також проїзду пожежних автомобілів.
  - 3.5. Житлові будинки слід розташовувати з відступом від червоних ліній вулиць: магістральних - не менш 6 м; житлових вулиць - не менш 3 м.
  - 3.6. Розміщення господарських будівель перед лінією забудови не допускається.
  - 3.7. Зазначені в п. 3.1.-3.4. Розділу 1 цього Додатку відстані повинні дотримуватися як між будівлями на одній ділянці, так і між будівлями, розташованими на суміжних ділянках.
4. При плануванні та зведенні будівель слід витримати мінімальні протипожежні відступи між будівлями на одній земельній ділянці, та між будівлями на різних земельних ділянках в залежності від ступеня вогнестійкості будівлі:

Ступінь вогнестійкості	Конструктивні характеристики
<b>I, II</b>	Будинки з несучими та огорожувальними конструкціями з природних або штучних кам'яних матеріалів, бетону, залізобетону із застосуванням листових і плитних негорючих матеріалів.
<b>III</b>	Будинки з несучими та огорожувальними конструкціями з природних або штучних кам'яних матеріалів, бетону, залізобетону. Для перекриття дозволяється застосовувати дерев'яні конструкції, які захищені штукатуркою або мають вогнезахисну обробку.
<b>III-а</b>	Будинки переважно з каркасною конструктивною схемою. Елементи каркаса – з металевих незахищених конструкцій. Огорожувальні конструкції - з негорючих листових матеріалів з негорючим утеплювачем або утеплювачем груп низької та помірної горючості.
<b>III-б</b>	Будинки переважно одноповерхові з каркасною конструктивною схемою. Елементи каркаса – з деревини, яка зазнала вогнезахисну обробку. Огорожувальні конструкції піддані вогнезахисній обробці або захищені від дії вогню та високих температур.
<b>IV</b>	Будинки з несучими та огорожувальними конструкціями з деревини або інших горючих матеріалів, захищених від дії вогню та високих температур штукатуркою або іншими листовими, плитними матеріалами. До елементів покриттів не пред'являються вимоги щодо межі вогнестійкості, але деревина повинна мати вогнезахисну обробку.
<b>IV-а</b>	Будинки переважно одноповерхові з каркасною конструктивною схемою. Елементи каркаса – з металевих незахищених конструкцій. Огорожувальні конструкції – з металевих профільованих листів або інших негорючих матеріалів з утеплювачем груп середньої та підвищеної горючості.
<b>V</b>	Будинки, до несучих і огорожувальних конструкцій яких не пред'являються вимоги щодо межі вогнестійкості та межі поширення вогню.

- 4.1. При плануванні забудови Земельної ділянки необхідно дотриматись таких мінімальних пожежних відступів **між будівлями/спорудами** як на власній Земельній ділянці, так і до будівель-споруд на сусідніх земельних ділянках в залежності від ступеня вогнестійкості запланованої будівлі:
- 4.1.1. Відстань між будівлями I, II ступенів вогнестійкості становить не менше 6 метрів;
- 4.1.2. Відстань від будівель I, II ступенів вогнестійкості до будівель III ступеня вогнестійкості не менше 8 метрів, а до будівель III-а, III-б, IV, IV-а, V ступенів вогнестійкості – не менше 10 метрів;
- 4.1.3. Відстань між будівлями III ступеня вогнестійкості становить не менше 8 метрів;
- 4.1.4. Відстань від будівель III ступеня вогнестійкості до будівель III-а, III-б, IV, IV-а, V ступенів вогнестійкості становить мінімально 10 метрів;
- 4.1.5. Відстань між будівлями III-а, III-б, IV, IV-а, V ступенів вогнестійкості становить мінімально 15 метрів.
- 4.2. При плануванні забудови Земельної ділянки необхідно дотриматись таких мінімальних пожежних відступів **від межі Земельної ділянки** в залежності від ступеня вогнестійкості запланованої будівлі:
- 4.2.1. Для будівель I, II ступенів вогнестійкості мінімальна відстань від межі Земельної ділянки має становити не менше 3м;
- 4.2.2. Для будівель III ступеня вогнестійкості мінімальна відстань від межі Земельної ділянки має становити не менше 5м;
- 4.2.3. Для будівель IIIа, IIIб, IV, IVа, V ступенів вогнестійкості мінімальна відстань від межі Земельної ділянки має становити не менше 7,5м.
5. При розрахунку необхідних відступів необхідно враховувати всі норми, передбачені цим Додатком до Договору та чинним законодавством, та використовувати більшу з норм необхідних відступів.
6. Забороняється встановлювати будь-які споруди (в тому числі, тимчасові), паркани, тощо за межами Земельної ділянки.
7. У разі необхідності підтвердження початку підготовчих, будівельних робіт на ділянці Абонента, Товариство фіксує даний факт актом чи у інший спосіб.
8. В разі виявлення Товариством факту порушення Абонентом норм цього Розділу, Абонент зобов'язаний на вимогу Товариства негайно припинити будь-які будівельні роботи на Земельній ділянці до усунення порушення, та усунути таке порушення протягом 2-х тижнів, якщо інший термін не узгоджено Сторонами додатково.
9. В разі, якщо таке порушення не усунуто Абонентом протягом встановленого строку, Товариство має право усунути таке порушення своїми силами (чи з залученням підрядників), в т.ч. демонтувати/зруйнувати зведений фундамент (споруду), демонтувати, перенести встановлений паркан, тощо. Абонент в такому випадку, окрім сплати штрафу, зобов'язується відшкодувати витрати Товариства на проведення таких робіт.

## **РОЗДІЛ 2. ПРАВИЛА ПРИЄДНАННЯ ДО МЕРЕЖ ТОВАРИСТВА. ПРАВИЛА КОРИСТУВАННЯ ОБ'ЄКТАМИ ІНФРАСТРУКТУРИ. ПРАВИЛА КОРИСТУВАННЯ ПОСЛУГАМИ ТОВАРИСТВА**

1. Приєднання до Електромереж, Газових мереж здійснюється за рахунок Абонента організаціями, які визначені Товариством, що, згідно діючого законодавства України, мають право на виконання таких робіт з встановленням відповідного приладу обліку та його пломбуванням.
2. Прилади обліку встановлюються у місцях визначених Товариством, у легко доступних для працівників Товариства та відповідних обслуговуючих / контролюючих організацій, а саме, на електроопорах, встановлених поруч з Земельною ділянкою.
3. Абонент зобов'язаний:
- 2.7. забезпечувати збереження приладів обліку і пломб на них, не встановлювати, не знімати, не замінювати прилади обліку, пломбування, без погодження з Товариством та/або за відсутності представника Товариства. Їх повторне пломбування здійснюється за рахунок Абонента з підписанням Товариством відповідного документу;
- 2.8. невідкладно повідомляти Товариство про недоліки в роботі приладів обліку, їх відсутність/зникнення/пошкодження, порушення цілісності пломб, перебоїв у постачанні електроенергії, газу, тощо;
- 2.9. забезпечувати доступ представникам Товариства для обстеження приладів обліку в будь-який час, а у разі необхідності присутності Абонента - з 8.00 год. до 22.00 год.;
4. Забороняється:
- 4.1. приєднуватись до Мереж Товариства без відповідного дозволу Товариства;
- 4.2. приєднувати до Мереж Товариства, чи власних мереж, проведених від Мереж Товариства, будь-яких третіх осіб;
- 4.3. приєднуватись до мереж третіх осіб, приєднаних до Мереж Товариства;
- 4.4. приєднувати до Мереж Товариства чи до мереж третіх осіб, приєднаних до Мереж Товариства, власні електроустановки чи електроустановки інших осіб поза приладом обліку, а також приєднувати до власних мереж, проведених від Мереж Товариства електроустановки, що розташовані на земельній ділянці іншій, ніж визначена цим Договором;
- 4.5. споживати електричну енергію, газ без встановлених та опломбованих в установленому порядку приладів обліку, так само, як і споживати електричну енергію, газ при порушеній цілісності пломб на приладах обліку, чи несправними приладами обліку.
- 4.6. споживати електроенергію для цілей інших, ніж задоволення власних комунально-побутових потреб. Абонент самостійно несе відповідальність за використання електроенергії для цілей, відмінних від задоволення його комунально-побутових потреб, а у разі настання для Товариства будь-яких негативних

наслідків, пов'язаних з нецільовим використанням Абонентом електроенергії, - Абонент відшкодовує Товариству завдану шкоду в повному обсязі.

- 4.7. самостійно здійснювати встановлення, вимкнення/увімкнення, plombування, переопломбування приладів обліку споживання електричної енергії;
  - 4.8. під час користування газом, електроенергією порушувати вимоги Правил безпеки, інструкцій заводів-виробників з експлуатації газових та електричних приладів і пристроїв, вимог чинного законодавства України;
  - 4.9. вимикати автоматичні вимикачі, встановлені на приладах обліку електроенергії Абонента (крім тих, що встановлені після приладу обліку);
  - 4.10. порушувати інші правила приєднання та користування Мережами Товариства.
5. Абонент зобов'язується утримуватись від будь-яких дій, які можуть привести до пошкодження, псування майна товариства, об'єктів інфраструктури.
- 5.1. Забороняється рух Дорогами автомобілів вантажопідйомністю понад 20 т. (двадцять тон) та/чи довжиною кузова понад 6,5 м. (шість метрів 50 сантиметрів), чотирьохвісних міксерів-бетоновозів, гусеничної та іншої техніки, що може пошкодити дорожнє покриття.
  - 5.2. Забороняється розміщувати за межами земельної ділянки Абонента будь-яку техніку, яка при здійсненні робіт на Земельній ділянці Абонента може пошкодити дорожнє покриття Території Товариства.
  - 5.3. У разі пошкодження Майна Товариства з вини Абонента, останній відшкодовує повну вартість його відновлення. При цьому, вартість відновлення Майна встановлюється шляхом проведення незалежної експертизи спеціалізованою організацією, погодженою з Абонентом. У разі, якщо Абонент не погодив організацію, запропоновану Товариством, він може запропонувати іншу організацію. У разі, якщо Товариство не погоджує організацію, запропоновану Абонентом, експертизу проводить Торгово-промислова палата України.
  - 5.4. За результатами оцінки Абоненту надається Рахунок в порядку, визначеному п. 11.1. Договору, який той зобов'язаний сплатити протягом 5 банківських днів з моменту отримання Рахунку Товариства. В разі прострочення оплати такого рахунку, Абонент додатково сплачує Товариству пеню в розмірі 1 % (одного відсотка) від суми заборгованості за кожен день прострочення.
  - 5.5. Товариство самостійно визначає напрями розвитку Об'єктів інфраструктури. У разі потреби додаткового фінансування з боку Абонента, Товариство укладає з ним відповідну додаткову угоду.

#### б. Правила користування пунктами пропуску на Територію

- 6.1. Право перебувати на Території мають Абоненти, запрошені Абонентами особи, співробітники та запрошені Товариством особи. Абонент зобов'язаний ознайомити запрошену особу із Правилами Товариства.
- 6.2. Пропуск на Територію через організовані пункти пропуску (основні та додаткові пункти пропуску, позначені на схемах в Додатку № 1 до Договору) здійснюється за допомогою індивідуальних перепусток. Абонент не має право передавати отримані перепустки третім особам, крім кожного окремого випадку, погодженого Товариством.
- 6.3. В разі порушення особами, запрошеними Абонентом, Правил Товариства та/або умов цього Договору, Товариство має право вимагати виконання Абонентом п. 7.1. Договору, заборонити такому порушнику прохід та/або проїзд на Територію (шляхом повідомлення Абонента про це) як тимчасово, так і постійно.
- 6.4. Товариство може видавати постійні (на строк дії Договору, якщо інше не визначено Сторонами) та тимчасові перепустки (короткострокові) за формою, визначеною Товариством. Зокрема, це можуть бути перепустки, які надають право проїзду через пункти пропуску за державним номером автомобіля (шляхом внесення перепустки в реєстр перепусток, який може вести Товариство) та як із наданням перепустки на фізичному носії за формою Товариства, так і без надання перепустки на фізичному носії (на розсуд Товариства).
- 6.5. Користування пунктами пропуску в автоматичному режимі можливе після внесення перепустки для Абонента в реєстр перепусток (незалежно від того, чи надавалась Абоненту перепустка на фізичному носії), та/або після надання тимчасової перепустки, та/або після оплати послуги Абонентом «організація програмування перепусток», в залежності від типу пропускного пункту, яким Абонент має намір користуватись.

#### 7. Правила встановлення пристроїв відеоспостереження Абонента на Території з метою відеоспостереження за Земельною ділянкою Абонента

- 7.1. Особа, яка має намір встановити пристрій зовнішнього відеоспостереження (надалі – пристрій), має завчасно подати заявку до Товариства для перевірки технічної можливості встановлення пристрою. В разі наявності такої можливості та згоди на встановлення такого пристрою, Товариством надається погодження із одночасним переліком технічних умов встановлення.
- 7.2. При цьому, обов'язковим є дотримання наступних умов:
  - 7.2.1. пристрій встановлюється над вузлом обліку;
  - 7.2.2. пристрій не повинен перешкоджати технічному обслуговуванню Мереж, Майна Товариства, Об'єктів інфраструктури;
  - 7.2.3. пристрій має встановлюватися без елементів кріплення, які пошкоджують елементи Об'єктів інфраструктури.
- 7.3. Дозвіл на встановлення пристрою надається виключно за умов:
  - 7.3.1. інтеграції пристрою до локальної мережі Товариства або надання Товариству цілодобового доступу до записів, отриманих за допомогою пристрою (в т.ч. дистанційний мережевий доступ із правом перегляду, збереження та використання інформації, правом передачі інформації третім особам (в т.ч. правоохоронним органам) без погодження з власником пристрою);



7.3.2. замовлення Абонентом послуги «Організація відеоспостереження за Земельною ділянкою Абонента» шляхом оплати виставленого Товариством рахунку на послугу «Організація технічної можливості доступу до відеоспостереження за Земельною ділянкою Абонента».

7.4. Встановлення, технічне обслуговування пристрою (монтаж, демонтаж, ремонт) пристрою здійснюється виключно співробітниками Товариства та/або організаціями, визначеними та/або погодженими Товариством за умови попередньої оплати (якщо пристрій інтегрується до системи відеоспостереження) або спеціалістами замовника за погодженням з Товариством.

7.5. Товариство має право відмовити у встановленні будь-яких пристроїв на елементах інфраструктури на власний розсуд, без пояснення причин відмови.

7.6. Рішення про демонтаж або збереження самостійно встановлених Абонентом до дати публікації цього Договору пристроїв здійснюється в індивідуальному порядку після обстеження елементів інфраструктури.

7.7. У разі пошкодження елемента інфраструктури, особа, яка встановила відповідні пристрої, має відшкодувати Товариству вартість елемента інфраструктури, вартість демонтажу та повторного встановлення елементів освітлення та приладів обліку, вартість відновлювального ремонту та інші збитки, а також штраф.

### **РОЗДІЛ 3. ПРАВИЛА ПРОЖИВАННЯ ТА ПЕРЕБУВАННЯ НА ТЕРИТОРІЇ ТА ЗЕМЕЛЬНІЙ ДІЛЯНЦІ**

1. Абонент зобов'язується дотримуватися режиму тиші на Території та Земельній ділянці, який встановлено: з 22<sup>00</sup> години до 08<sup>00</sup> години в будні дні, та з 22<sup>00</sup> години до 09<sup>00</sup> години у вихідні та святкові дні.

1.1. Режим тиші включає в себе: заборону гучного співу і вигуків, користування звуковідтворювальною апаратурою та іншими джерелами побутового шуму (будівельними інструментами), запуск салютів, феєрверків, використання піротехнічних засобів, здійснення будь-яких будівельно-монтажних, підготовчих робіт, розвантаження чи завантаження будівельних матеріалів, устаткування, тощо, роботу спеціалізованої автомобільної техніки та механічних транспортних засобів, вчинення інших дій, що супроводжуються (чи можуть супроводжуватись) високим рівнем шуму, а також рух вантажних транспортних засобів Територією з 21<sup>00</sup> години до 07<sup>30</sup> години в будні дні, та з 20<sup>00</sup> години до 09<sup>00</sup> години у вихідні та святкові дні.

2. Абоненту забороняється розміщувати (в т.ч. тимчасово) будь-яке майно, споруди, місця для перебування будівельників, тварин, тощо, будівельні матеріали, транспортні засоби на сусідній земельній ділянці, окрім як з письмової згоди власника такої земельної ділянки.

3. Для забезпечення комфортного перебування, Абоненту зобов'язується:

3.1. З метою забезпечення виконання фіто-санітарних заходів щодо знищення шкідливих та алергенних рослин (амброзія, лобода, тонконіг лучний, пирій, полин тощо), обмеження розмноження кліщів, та підтримання належного стану земельних ділянок, на Абонент зобов'язується підтримувати в належному стані рослинний шар на земельній ділянці.

На виконання цього положення Абонент зобов'язується щомісячно, до 20 числа поточного місяця (в разі досягнення рослинами висоти 30 см.) викошувати власну земельну ділянку. В іншому випадку, після 20 числа поточного місяця, всі земельні ділянки (в тому числі Земельні ділянки Абонента) на яких рослини досягли висоти у 40 см., Товариство зобов'язується викосити, а Абонент зобов'язується оплатити Товариству вартість такого викосу згідно наданого Товариством рахунку.

При цьому, послуги «організація скошування трави» та/або «організація скошування чагарнику» надається Товариством та оплачується Абонентом за ціною згідно Тарифів та правил надання разових та сезонних послуг. Товариство не надаватиме послугу Абонентам, які не надали вільного доступу до Земельної ділянки.

3.2. Висаджувати будь-які рослини виключно в межах власної Земельної ділянки з дотримання мінімальних відстаней від межі Земельної ділянки та від споруд на сусідніх земельних ділянках, за винятком газонної трави та 1-2 річних квітів, що не мають розгалуженої кореневої системи. Висадження таких рослин дозволено в межах 50-ти см. від межі Земельної ділянки в сторону Дороги. При цьому, на вимогу Товариства такі насадження повинні бути викорчовані Абонентом в строк, визначений Товариством на власний розсуд. Крім того, Товариство не несе відповідальності перед Абонентом за пошкодження буд-яких рослин Абонента, висаджених поза межами Земельної ділянки.

3.3. Садити дерева в межах Земельної ділянки на такій відстані від Мереж Товариства, що не перешкоджатиме їх обслуговуванню, не загрожуватиме їх цілісності та належному функціонуванню, а також обрізати гілки існуючих дерев на таку довжину, що забезпечує безперешкодний доступ до Мереж Товариства, не перешкоджає роботі з ними, не загрожує їх цілісності та належному функціонуванню.

3.4. В разі недотримання Абонентом вимог п. 3.2., 3.3. цих Правил, Товариство може самостійно усунути порушення способом на власний розсуд, та виставити Абоненту рахунок на відшкодування витрат на усунення такого порушення.

4. Для комфортного перебування на Території та Земельній ділянці, Абонент зобов'язується:

4.1. При здійсненні паркування автомобілів на Території, не створювати перешкоди для проходу та проїзду третіх осіб, в тому числі, спеціалізованого автотранспорту (пожежної, снігоприбиральної техніки, тощо);

4.2. Не паркувати автотранспорт, велосипеди, самохідні машини, інший транспорт, тощо на тротуарах;

4.3. Не спалювати будь-що на Території та Земельній ділянці, у тому числі, побутові відходи, відходи рослинництва, за винятком розпалювання вогню на Земельній ділянці Абонента для приготування барбекю (з дотриманням протипожежних норм).

4.4. Не зберігати на Земельній ділянці Абонента шкідливі для організму людини чи тварини речовини, та/або такі речовини, запах від яких розповсюджується за межі Земельної ділянки.

4.5. Утримувати та вигулювати собак, котів і хижих тварин у відповідності до правил тримання собак, котів і хижих тварин від 17 червня 1980 р. та інших нормативно-правових актів України.

4.6. Не підгодовувати на Території тварин, крім власних.

5. З метою підтримання порядку на Території, Абонент зобов'язується:

5.1. Не викидати сміття, не зливати будь-які рідини та/або суміші за межі Земельної ділянки.

5.2. Зберігати та/або складувати сміття, будівельні матеріали, інструменти, будь-яке інше майно виключно в межах Земельної ділянки.

5.3. Не виставляти сміття за межі Земельної ділянки для цілей інших, ніж в рамках реалізації Товариством послуги «Організація збирання пакетів з побутовим сміттям Абонента», та в проміжок часу, відмінного від часу реалізації Товариством даної послуги.

5.4. Дотримуватись правил користування послугами «Організація збирання пакетів з побутовим сміттям Абонента» та «Організація вивезення побутового сміття Абонента» (згідно з умовами Договору та Тарифами та правилами надання разових та сезонних послуг).

При цьому, послуга «Організація вивезення побутового сміття Абонента» не надається окремо від послуги «Організація збирання пакетів з побутовим сміттям Абонента» (згідно з Тарифами та правилами надання разових та сезонних послуг), та надається виключно після оплати послуги «Організація збирання пакетів з побутовим сміттям Абонента».

#### **РОЗДІЛ 4. ВІДПОВІДАЛЬНІСТЬ ЗА ПОРУШЕННЯ ПРАВИЛ ТОВАРИСТВА**

1. Абонент зобов'язаний сплатити Товариству штраф в розмірі 10 000,00 грн (десять тисяч гривень 00 копійок) за кожен факт порушення правил, передбачених

пп. 3.1., п.п.3.2., пп. 4.1., пп. 4.2., п. 5, п. 6 Розділу 1 цього Додатку;

пп.4.1.-4.7., 5.1.,5.2. Розділу 2 цього Додатку.

2. Абонент зобов'язаний сплатити Товариству штраф в розмірі 2000,00 грн в разі порушення правил, передбачених пп. 4.6. Розділу 3 цього Додатку.

3. Абонент зобов'язаний сплатити Товариству штраф в розмірі 1000 грн. в разі порушення правил, передбачених пп.1.1., п.3.2.-3.3., 4.1.-4.5., 5.1.-5.4. Розділу 3 цього Додатку

4. При виявленні порушень норм, встановлених даними Правилами та Договором, Товариство має право (на свій розсуд) тимчасово припинити надання як будь-яких послуг, так і окремих послуг такому Абоненту.

Директор Брухно Д.П.